

Rekonstrukce traťového úseku Blažovice (mimo) – Nesovice (včetně)

ŽST Bučovice Hodnocení výpravní budovy

Obsah

1.	Identifikace a význam stanice.....	3
2.	Popis stanice včetně širších vazeb.....	3
3.	Popis stávajícího stavu a využití prostor budovy.....	5
4.	Zdůvodnění nezbytnosti realizace úprav budovy.....	8
5.	Popis navrhovaného stavu	8
6.	Přílohy.....	9

1. Identifikace a význam stanice

Název stanice a číslo dle SR 70

Bučovice, 335059

Místo stavby

Bučovice, k.ú. Bučovice

Kategorizace podle SM 122

Dle SŽDC SM 122: Kategorizace železničních stanic a zastávek dle UIC CODE 180, je stanice ve stávajícím stavu kategorie D.

Pořadí stanice (index)

1258

Frekvence cestujících

Dle PRRON pro roky 2021 až 2025 se uvažuje s frekvencí cestujících 400 – 7499.

2. Popis stanice včetně širších vazeb

Popis stanice

Železniční stanice (ŽST) Bučovice leží v km 33,342 celostátní dráhy trati Veselí nad Moravou – Brno hl. n., trať je v přilehlých mezistaničních úsecích dvojkolejná.

Je přednostní stanicí pro směr Bučovice – Nesovice v 1. traťové koleji, Bučovice – Slavkov u Brna ve 2. traťové koleji.

Sídlem přednosti PO je stanice Břeclav, stanice je obsazena výpravčím.

Ve stanici jsou zřízena čtyři nástupiště:

- Úrovňové vnější nástupiště č. 1 u koleje č. 4, v délce 141 metrů, s výškou 200 mm nad temenem kolejnice (TK),
- úrovňové vnější nástupiště č. 2 u koleje č. 2, v délce 198 metrů, s výškou 200 mm nad TK,
- úrovňové vnější nástupiště č. 3 u koleje č. 1, v délce 198 metrů, s výškou 200 mm nad TK,
- úrovňové vnější nástupiště č. 4 u koleje č. 3, v délce 109 metrů, s výškou 200 mm nad temenem kolejnice.

Veřejné přístupové cesty na nástupiště jsou z místní komunikace vstupem do vestibulu a chodníkem vlevo VB. Příchod pro cestující k nástupišťům je přes úrovňové přechody v koleji č. 6, 4, 2 a 1 proti vchodu do dopravní kanceláře. Pro ruční vozíky jsou určeny úrovňové přechody vlevo staniční budovy. Nástupiště jsou bezbariérově nepřístupná.

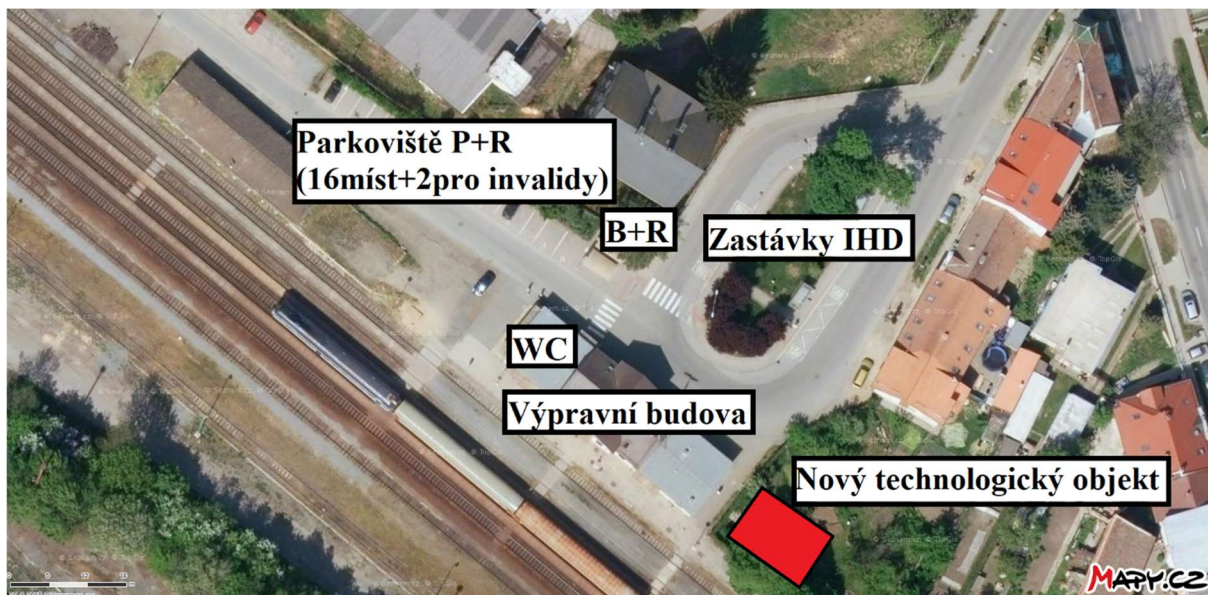
Do stanice jsou zapojeny 2 vlečky, vlečka č. 5057 „Pavel Čabla“ a vlečka č. 5058 „CE WOOD, a.s., vlečka Bučovice“, vedená jako „Vojenská vlečka č.2 – Bučovice“.

Vazby na ostatní dopravní infrastrukturu

Železniční stanice Bučovice je zařazena do Integrovaného dopravního systému Jihomoravského kraje. V blízkosti výpravní budovy se nachází 4 zastávky autobusů s přístřešky pro cestující a jsou zde osazeny tabule informačního systému s odjezdy autobusů a vlaků. V bezprostřední blízkosti ŽST se nachází parkoviště o kapacitě 16 osobních vozidel + 2 stání pro vozidlo přepravující osobu těžce postiženou

nebo těžce pohybově postiženou. Nejsou vyhrazena místa K+R. V bezprostřední blízkosti se dále nacházejí další odstavné plochy, kde je možno vozidla odstavit. Kapacita parkovacích míst je plně využita.

Pro cyklisty je stanice vybavena přístřeškem pro kola pro cca 20 kol. V ulici Nádražní, kde se nachází VB je vedena cyklostezka č. 5097 Prace – Slavkov u Brna – Bučovice – U Kříže.



Obrázek 1: Ortofotomapa dopravní infrastruktury

Cestovní ruch

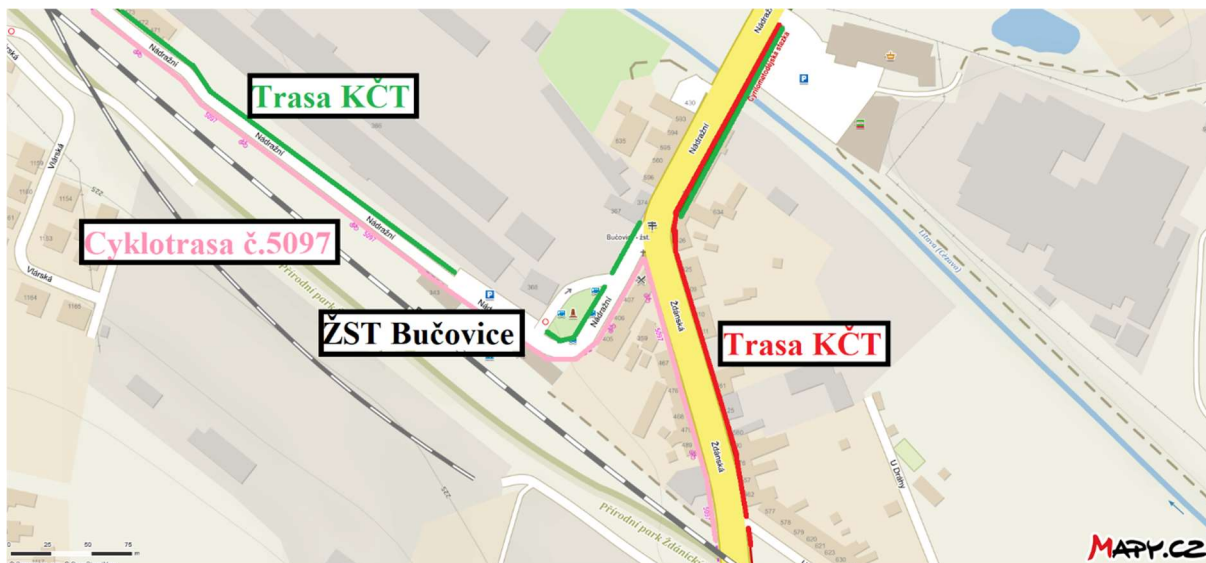
Železniční stanice leží cca 1 km od centra obce Bučovice. Turisté navštěvují tuto lokalitu hojně - zámek Bučovice je jedním z nejpozoruhodnějších renesančních zámků u nás a v obci se konají pravidelné akce. Podél stanice prochází zelená turistická trasa Klubu českých turistů a 100 m daleko také červená turistická trasa KČT „Cyrilometodějská stezka“.

V obci se nachází dvě základní školy, gymnázium a střední škola. Dále je zde poliklinika a dům s pečovatelskou službou. Nachází se zde také fotbalové hřiště s letním koupalištěm. Mimo to je obci také několik průmyslových podniků.

Napojení na technickou infrastrukturu

Stanice je napojena na veřejnou vodovodní a kanalizační síť.

ŽST Bučovice je napájena ze sloupové trafostanice 22/0,4kV v majetku SŽDC, která je umístěna u brněnského zhlaví. Z transformátoru je přiveden kabel nn do elektroměrového rozváděče, který je umístěn na stejném příhradovém stožáru včetně rozváděče kompenzace. NN kabel je přitažen do rozvodny ve výpravní budově a napájí celou ŽST včetně osvětlení a zabezpečovacího zařízení.



Obrázek 2: Turistická mapa oblasti

3. Popis stávajícího stavu a využití prostor budovy

Stavebně technický stav

Zastavěná plocha výpravní budovy: 378 m²

Obestavěný prostor výpravní budovy: 1770 m³

Výpravní budovu tvoří původní jednopodlažní objekt s podkrovím, jehož stáří pravděpodobně sahá do 20. -30. let minulého století, později (r. 1983) k ní byla zleva připojena jednopodlažní přístavba dnes sloužící jako výpravní hala. V roce 2006 byla provedena rekonstrukce budovy, během níž byla k objektu také z pravé strany přistavěna jednopodlažní přístavba pro technologie SSZT včetně zázemí zaměstnanců.

Původní objekt je tedy jednopodlažní s podkrovím a částečným podsklepením. Má obdélníkový půdorys s rizality ve střední části podélných stěn. Je přestřešený sedlovou střechou se štíty, rizality jsou přestřešeny rovněž sedlovou střechou kolmo napojenou na střechu hlavní.

Přístavba z levé strany je jednopodlažní, nepodsklepená, přestřešená vazníkovou střechou s hřebenem v podélné ose. Přístavba z pravé strany je jednopodlažní, nepodsklepená, s dřevěnou střešní konstrukcí.

Svislý nosný systém stavby je tvořen obvodovými a vnitřními zděnými stěnami z keramických pálených cihel. Základové pásy jsou kamenné. Obvodové zdi objektu jsou zatepleny tepelnou izolací tl. 80 mm. Strop nad přízemím střední části se předpokládá dřevěný trámový se záklopem a omítnutým podhledem. Střešní konstrukce je dřevěná ve střední části se střešní krytinou z pálených tašek a u přístaveb se střešní krytinou plechovou. Okna a dveře jsou vyměněna za plastová resp. hliníková s izolačním sklem.

V přízemí se nachází prostory čekárny, veřejné WC, komerční prostor - pekárna, dopravní kancelář se zázemím, pokladna, kancelář, šatna, telematika, stavědlová ústředna, místnost napájení, kancelář mistra a zázemí zaměstnanců, schodiště na patro. Byt v patře se má tři pokoje, kuchyň, koupelnu, WC a komoru. K bytu náleží rovněž sklad vedle vstupní chodby v přízemí. V suterénu se nachází tři sklepní místnosti.

VB má poničenou fasádu na štítech budovy, odloupanou dlažbu na schodišti vestibulu a špatná plastová okna a automatické dveře.



Obrázek 32: Pohled na výpravní budovu v ŽST Bučovice z kolejiště



Obrázek 4: Pohled na výpravní budovu v ŽST Bučovice z prostoru přednádraží

Popis stávající technologie

V ŽST Bučovice je v činnosti staniční zabezpečovací zařízení 2. kategorie podle SŽDC (ČD) TNŽ 34 2620 - elektromechanickým zabezpečovacím zařízením, které tvoří řídicí přístroj RANK a dvě závislá stavědla St.1 a St.2 se stavědlovými přístroji vzor 5007 a světelnými návěstidly. Pro vybavení vlakové cesty v obvodu stavědla St.1 slouží kolejové obvody. V obvodu stavědla St.2 je jízda vlaků vyhodnocena pomocí počítačů náprav. Zabezpečovací zařízení je ovládáno místně z DK. Základní napájení je provedeno ze síťové přípojky ze staničního rozváděče 3x400 V/50 Hz. Náhradní napájení je umožněno z pojízdného dieselagregátu, nouzové napájení z baterie a měničů UPS. Do stanice je z koleje č. 5a výhybkou č. 9 zaústěna vlečka číslo 5057 (Pavel Čabla) a z koleje č. 5b výhybkou č. 14XA vlečka číslo 5058 (CE WOOD, a.s.). Přejezd P7919 označený „B4“ na nesovickém zhlaví v km 33,521 je zabezpečen zařízením PZS 3ZNI podle ČSN 34 2650 ed.2 typu AŽD 71 s kolejovými obvody, kontrolou na St.1 a indikací pohotovostního a bezanulačního stavu v DK ŽST Bučovice. Přejezd P7918 označený „B5“ na slavkovském zhlaví v km 32,915 je zabezpečen zařízením PZS 3ZBI podle ČSN 34 2650 ed.2 typu PZZ-RE s počítači náprav, kontrolou na St.2 a indikací pohotovostního a bezanulačního stavu v DK ŽST Bučovice

Stávající vybavení stanice je zastaralé. Byla realizována pouze nejnutnější zařízení pro dopravní provoz, a i ta jsou většinou na hranici životnosti.

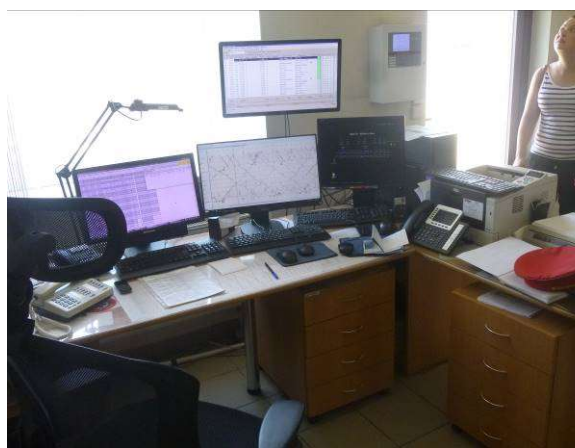
V ŽST Bučovice jsou hlavní hodiny provedení MOBATIME s přijímačem signálu DCF.

V ŽST Bučovice byly stavbou „Odstranění propadu rychlosti na trati Brno – Uherské Hradiště“ realizovány nové rozhlasové ústředny s výkonem 60W, které jsou umístěny v DK. Tyto RÚ jsou napojeny na původní (staré) rozhlasové rozvody.

Ústředna je ovládána přes nové ovládací zařízení umístěné v dopravní kanceláři a z počítače automatického hlášení, umístěného v DK. Systém automatického hlášení, který poskytuje informace o jízdě vlaků, není propojen se systémem graficko-technologická nadstavba zabezpečovacího zařízení (GTN), protože to stávající zabezpečovací zařízení na této trati neumožňuje.



Obrázek 5: Řídící přístroj elektromechanického zabezpečovacího zařízení (vpravo) a přídavný hradlový přístroj zajišťující vzájemné vazby mezi SZZ a TZZ směr Slavkov u Brna (vlevo) v ŽST Bučovice



Obrázek 6: Pohled na stanoviště výpravčího v ŽST Bučovice

PRRON pro roky 2021 až 2025

Pořadí kategorizace 2020:	227
Pořadí index:	1258
Stav budovy (S):	15,91%

Popis záměru:

Součást větší akce SS. Úpravy stávající VB pro umístění nových technologií, rozdělení prostoru pro pokladny a provozní zaměstnance včetně hygienického zázemí. Zajištění bezbariérového vstupu do budovy úpravou dlážděné plochy.

Využití budovy a hlavní provozní ukazatele

Půdorysná schémata budovy s barevným rozlišením dle využití prostot jsou uvedena v příloze.

Tabelární přehledy stávajícího stavu

V přílohách jsou uvedeny následující přehledy:

- Přehled výnosů ŽST Bučovice – stávající stav
- Přehled nákladů ŽST Bučovice – stávající stav
- Hospodářský výsledek ŽST Bučovice – stávající stav

Využití budovy po jednotlivých funkčních celcích

Přehled využití ploch po jednotlivých funkčních celcích je uveden v příloze.

4. Zdůvodnění nezbytnosti realizace úprav budovy

Zadávací dokumentace

Zadávací dokumentace stavby „Rekonstrukce traťového úseku Blažovice (mimo) – Nesovice (včetně)“ požadovala výstavbu nových pozemních objektů za účelem umístění zabezpečovací, sdělovací a silnoproudé technologie. Při využití stávajících budov pro umístění technologie musí být zajištěna její ochrana proti případným poruchám kapalných médií v objektu. V souladu s SP (studie proveditelnosti) není uvažováno s rekonstrukcí výpravní budovy nad rámec výše uvedených úprav.

Zároveň zadávací dokumentace specifikuje požadavek řešit ve všech rozhodujících profesích 2 stavy – cílový stav podle schválené studie proveditelnosti (tj. realizace navazujících staveb) a přechodné stavy řešící napojení do stávajícího stavu.

Zdůvodnění nezbytnosti realizace investice

Navržené řešení vychází z požadavků zadávací dokumentace. Rozsah navržených úprav pramení z potřeb pro umístění technologie a z dalších provozních požadavků.

Hlavním cílem je snaha o maximální využití stávající výpravní budovy, která je ve vlastnictví ČR, právo hospodařit má SŽDC. Navrženy jsou úpravy částí výpravní budovy pro potřeby SŽDC – zejména pro potřeby technologií potřebných pro provoz a zabezpečení dráhy. V stanici bude dále vybudován nový technologický objekt – využití přízemí stávající budovy zmenší jeho rozměry, přízemí výpravní budovy bude využito v co největší míře, avšak s ohledem na provozní a legislativní požadavky a omezení.

V souladu se SP se nenavrhuje rekonstrukce výpravní budovy nad rámec nutných úprav.

Návrh je v souladu s PRRON pro roky 2021 až 2025, který uvažuje s úpravami stávající VB pro umístění nových technologií, rozdělením prostoru pro pokladny a provozní zaměstnance včetně hygienického zázemí a zajištěním bezbariérového vstupu do budovy úpravou dlážděné plochy. Provedení úprav s rozdělením prostoru může být provedeno až v návaznosti na připravovanou stavbu „ETCS+DOZ+GSM-R Blažovice - Veselí nad Moravou“, která umožní dálkové řízení trati z CDP Přerov.

5. Popis navrhovaného stavu

V rámci stavby se v souladu se SP navrhuje úpravy VB pouze v nejnutnějším rozsahu pro umístění zabezpečovací a sdělovací technologie a pro zajištění provozních požadavků. Úpravy VB se předpokládají pouze v 1.NP:

- Přístavba pro technologie SSZT z roku 2006 zůstane sloužit jako dnes, technologie však musí být vyměněna. Během výměny bude muset být použita provizorní technologie zabezpečení v kontejnerech. Místnost zdrojů ZZ bude upravena, částečně slouží jako dílna a místnost pro bateriové zdroje, jejich počet bude navýšen a musí být chlazeny.
- Požadavek na oddělení provozu pokladen dopravce od provozu dopravní kanceláře (SŽDC) včetně vybudování vlastního hygienického zázemí bude řešen v návaznosti na provoz dopravní kanceláře. Po dokončení stavby „Rekonstrukce traťového úseku Blažovice (mimo) – Nesovice (včetně)“ bude z JOP ŽST Bučovice úsekově dálkově ovládán traťový úsek Nesovice (včetně) – Blažovice (mimo). V cílovém stavu bude trať dálkově řízena z CDP Přerov.
- Do velikosti čekárny a jejího sociálního zařízení pro cestující se nezasahuje. Prodejna pečiva zůstane zachována v stávajícím rozsahu.

Na základě požadavků pro umístění sdělovacího zařízení, silnoproudé technologie a trakčních a energetických zařízení se v ŽST Bučovice uvažuje s výstavbou nového jednopodlažního

technologického objektu, půdorysných rozměrů dle požadavku, se zděným nosným systémem a sedlovou dřevěnou střechou, umístěného v blízkosti VB.

6. Přílohy

1. Výpravní budova ŽST Bučovice – stávající stav 1.PP
2. Výpravní budova ŽST Bučovice – stávající stav 1.NP
3. Výpravní budova ŽST Bučovice – stávající stav 2.NP
4. Výpravní budova ŽST Bučovice – navrhovaný stav 1.NP
5. Tabelární přehled – Přehled výnosů ŽST Bučovice - stávající stav
6. Tabelární přehled – Přehled nákladů ŽST Bučovice - stávající stav
7. Tabelární přehled – Hospodářský výsledek ŽST Bučovice - stávající stav
8. Tabelární přehled – Využití budovy po jednotlivých funkčních celcích